



بیماری های سیب زمینی

پوسیدگی ریشه/ علائم: تشکیل اسکروت های سیاه رنگ روی

غده سیب زمینی، کوتولگی بوته، ارغوانی شدن برگ ها، پیچیدگی و

زردی برگ ها، ایجاد زخم روی ساقه های آلوده/ روش درمان: کاشت غده های سالم و عاری از

اسکروت، عدم کشت زود هنگام غده های بذری در شرایط سرد و خشک، ضدعفونی غده های

بذری، تناوب زراعی سیب زمینی با غلات

لکه موجی/ علائم: ایجاد لکه های قهوه ای رنگ با حاشیه ی زرد رنگ و ظاهری نامنظم روی

برگچه های مسن در قسمت های پایینی گیاه، با گذشت زمان لکه ها دچار پوسیدگی می شوند و

رنگ تیره تری به خود می گیرند./ روش درمان: کاشت واریته های دیررس، کاشت بذر سالم و

ضدعفونی شده، آبیاری و کود دهی منظم، جمع آوری بقایای باقی مانده و انهدام آن ها

آتراکتوز/ علائم: پژمردگی و زردی شاخ و برگ و قسمت های فوقانی بوته ها، تغییر رنگ بوته های

آلوده و نابودی آن ها، ایجاد سختینه سیاه رنگ بر روی ساقه های آلوده/ روش درمان: کاشت بذر

سالم و عاری از آلودگی، تناوب زراعی با غلات ها، رعایت اصول بهداشتی مزرعه، اجتناب از آبیاری

بیش از حد

پوسیدگی فوزاریومی/ علائم: ایجاد لکه های قهوه ای رنگ بر روی غده ها در انبارداری،

چروکیدگی و فرورفتگی غده ها، زردی برگ های پایینی و کلروتیک برگ های بالایی گیاه، ارغوانی

شدن قسمت هوایی گیاه و مرگ زود هنگام/ روش درمان: عدم کاشت غده های آلوده، جلوگیری از

زخم شدن غده ها در زمان برداشت، ضدعفونی انبار، تهویه مناسب و کنترل دمای انبار

پژمردگی ورتیسیلیومی/ علائم: زردی یک طرفه برگ ها، پیچیدگی و سوختگی انتهایی برگچه ها و

بوته های آلوده، ایجاد حفره در گوشت سیب زمینی، پژمردگی گیاه/ روش درمان: تناوب زراعی با

گیاهان غیر میزبان نظیر غلات و بقولات، ضدعفونی بذرها با قارچ کش های مناسب

لوله ای شدن برگ ها/ علائم: زردی و پیچیدگی برگ های فوقانی، لوله ای شدن برگ های

تحتانی، کوتولگی بوته، ضخیم شدن و ایجاد حالت چرمی و شکنندگی در برگ ها، تولید غده های

کمتز و کوچکتر در مقایسه با بوته های سالم/ روش درمان: کاشت غده های سالم و عاری از

ویروس، نابودی بوته های آلوده، کنترل حشرات ناقل با سموم سیستمیک، حذف ویروس با روش

حرارت درمانی

پژمردگی باکتریایی/ علائم: پژمردگی و سبز خشک شدن کل بوته، سیاه شدن آوند غده های آلوده و

خروج قطرات سفید رنگ از آن ها/ روش درمان: کاشت بذر سالم در زمین های غیر آلوده، مبارزه با

علف های هرز، کاشت ارقام مقاوم و متحمل

پوسیدگی نرم باکتریایی/ علائم: ایستا بودن بوته، لوله ای شدن برگ ها، سیاه شدن ساقه در

قسمت تحتانی، ایجاد لکه های کوچک بر روی غده ها، تغییر بافت سیب زمینی به توده ای نرم و

لرزه، چروکیدگی غده های آلوده در هوای خشک، استنشام بوی بد از غده های آلوده/ روش

درمان: رعایت بهداشت زراعی، تناوب زراعی با غلات، حذف بوته های آلوده، زهکشی مناسب خاک،

کنترل آبیاری، ضدعفونی بذرها

نماتد/ علائم: توقف رشد گیاه، مرگ گیاه، زردی، کلروز، ایجاد گال روی ریشه/ روش درمان:

پاکسازی مزارع آلوده به نماتد، نابودی سیب زمینی آلوده، رعایت تناوب زراعی



۰۲۱۹۱۶۹۰۶۴۷

۰۹۱۲۴۹۵۰۰۱۳



www.dehghanmarket.ir

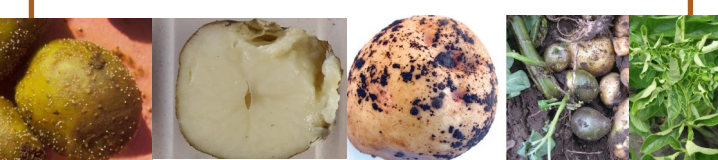


“سیب زمینی”

Potato



وب سایت ثبت رایگان محصولات باغی، زراعی و گلخانه ای





آفات سیب زمینی

کرم برگ خوار / علائم: تشکیل سوراخ و ایجاد حالت توری روی برگ ها / روش کنترل: شخم عمیق پس از برداشت، نابودی علف های هرز، شکار حشرات بالغ با تله های نوری و فرمونی، کنترل بیولوژیکی با زنبورهای پارازیتوئید

پید / علائم: ایجاد لکه های سفید و شبیه تاول روی برگ ها، تشکیل دالان در غده، چوب پنبه ای و قهوه ای شدن دالان ها، فساد غده ها / روش کنترل: رعایت تناوب زراعی با گیاهانی مانند گندم، جو، چغندر قند و کلزا، انجام عملیات خاک ورزی، از بین بردن بقایای گیاهی، آبیاری منظم، شخم عمیق پس از برداشت، استفاده از تله های نوری و فرمونی، انبارداری صحیح

کرم طوقه بر / علائم: ایجاد حفره در طوقه، قطع ریشه و نابودی بوته / روش کنترل: شخم عمیق پس از برداشت، نابودی علف های هرز، رعایت تناوب زراعی

کرم مفتولی / علائم: ایجاد کانال های عمیق در غده / روش کنترل: عدم کشت در مزارع آلوده، تقویت حاصلخیزی خاک، انجام عملیات زراعی زمستانه شامل شخم، دیسک و یخ آب، رعایت تناوب زراعی، شکار حشرات بالغ با تله های نوری و فرمونی

سوسک برگ خوار / علائم: آفت با تغذیه از برگ ها و دفع فضولات سیاه رنگ باعث نابودی برگ ها می شود. / روش کنترل: کاشت وارپته های زودرس و برداشت زودهنگام، کنترل بیولوژیکی با استفاده از سن های شکارگر و زنبورهای پارازیتوئید، سم پاشی با سموم تیودیکارب، فوزالن و فن پروپاترین



نیازهای زیستی

آب و هوا: سیب زمینی گیاهی سرما دوست و حساس به گرما است و در مناطق سردسیری بهترین عملکرد را دارد. با این وجود این گیاه را می توان در تمامی نواحی بسته به دمای محیط و فصل مناسب برای رشد کشت کرد.

خاک: سیب زمینی را می توان در انواع خاک ها کشت کرد. این گیاه در خاک های غنی با بافت متوسط تا سبک مانند شنی لومی و لومی شنی رشد مناسبی دارد.

نور: سیب زمینی گیاهی روز بلند است و به نور فراوانی نیاز دارد.

داشت

آبیاری: سیب زمینی بسته به جنس خاک و آب و هوای محیط کشت نیاز آبی متفاوت دارد. معمولاً تا زمان سبز شدن و یا بلافاصله پس از آن یک نوبت آبیاری انجام می شود. در طول مرحله داشت و افزایش رشد هفته ای یک بار آبیاری گیاه انجام می شود. باید توجه کرد ۱۰ روز قبل از برداشت آبیاری بایستی قطع شود.

به طور کلی سیب زمینی در طول دوره ی داشت به ۱۲ تا ۱۶ هزار متر مکعب آبیاری نیاز دارد.

کوددهی:

- تزریق ۲۰ تا ۳۰ تن کود دامی پوسیده
- تزریق ۳۰۰ کیلوگرم کود اوره به صورت سرک قبل از کشت و در مراحل رشد رویشی
- تزریق ۲۰۰ کیلوگرم کود فسفات قبل از کاشت و ۴۰ تا ۸۰ روز پس از کشت در مرحله تشکیل و پرشدن غده
- تزریق کود پتاسه قبل از کاشت به صورت مخلوط کردن با خاک و هنگام کاشت به صورت نوری

برداشت و انبارداری

سیب زمینی با تشکیل و رسیدگی غده ها و تغییر رنگ و خشک شدن اندام های هوایی برداشت می شوند. این گیاه در مزارع کوچک به وسیله بیل و در مزارع بزرگ با گاو آهن یا کمباین برداشت می گردد. همچنین، سیب زمینی را بدون آسیب فیزیکی در محدوده ی رطوبتی ۸۵ تا ۹۳ نگه داری می کنند.



گیاه شناسی

سیب زمینی با نام علمی *Solanum tuberosum* گیاهی یک ساله و علفی می باشد که بسته به رقم و شرایط محیطی طول دوره ی رشد ۳ تا ۶ ماهه دارد.

قطب های تولید سیب زمینی در ایران

استان های آذربایجان شرقی، همدان، اصفهان، کرمان، زنجان، خوزستان و بوشهر بیشترین سطح زیر کشت این گیاه را به خود اختصاص داده اند.

صادرات سیب زمینی

سیب زمینی تولیدی ایران به کشورهای عراق، کویت، قطر، امارات، عمان و بخش هایی از اروپا صادر می شود.

ارقام سیب زمینی

- **زودرس یا بهاره** با طول دوره ی رشد ۷۰ تا ۹۰ روزه و عدم قابلیت انبارداری
- **میان رس یا تابستانه** با طول دوره ی رشد ۱۰۰ تا ۱۲۰ روزه با انبارداری کوتاه مدت
- **دیررس یا پاییزه** با طول دوره ی رشد ۱۳۰ تا ۱۵۰ روزه با انبارداری بلندمدت

انواع سیب زمینی

آگریا / دارای گوشت و پوستی زرد رنگ، رقمی نیمه زودرس تا نیمه دیررس

چلی / دارای گوشت و پوستی زرد رنگ، رقمی نیمه دیررس

اسپونتا / دارای پوستی زرد رنگ و گوشتی به رنگ زرد روشن، رقمی نیمه زورس

بانبا / دارای پوستی زرد رنگ و گوشتی به رنگ زرد مایل به سفید، رقمی نیمه زودرس